



T.C. SANAYİ VE
TEKNOLOJİ BAKANLIĞI



ZONGULDAK
KÖMÜR JEOPARKI | COAL GEOPARK

YEREL KALKINMADA KADININ ÖNEMİ & KOOPERATİFLEŞME

Doç. Dr. Seda TAPDIK TERZİOĞLU
ZBEÜ İİBF SBKY Öğretim Üyesi

2024, Zonguldak

SUNUM AKIŐIŐI



- Yerel Kalkınma
- Ekonomik Alana Katılım Hakkı
- Türkiye’de Kadın İstihdamı
- Kadın İstihdamının Önemi
- Yerel Kalkınmada Kadın Girişimciliğinin Önemi
- Kadın Girişimci ve Türleri
- Kadın Girişimci Engelleri
- STK’larda Kadın Temsilleri
- Türkiye’de Kooperatifleşme
- Türkiye’de Kadın Kooperatifleşmesi
- **Jeoparklar, Yerel Kalkınma ve Kadın Kooperatifleşmesi**
- Genel Değerlendirme ve Sonuç

■ YEREL KALKINMA

- Yerelde ekonomik, sosyal, fiziksel gelişme ve kurumsal kapasiteyi artırarak yaşam kalitesini artırmak ve toplumun refah düzeyini yükseltmek yerel kalkınmanın temel amacıdır. Bu yaklaşım, yerel yönetimlerin ilgili toplumsal paydaşlar ile bir araya gelerek yerel düzeydeki üretim ve istihdamı sürdürmek ya da canlandırmak için faaliyet gösterdiği aktif bir süreçtir.



T.C. SANAYİ VE
TEKNOLOJİ BAKANLIĞI

#YEREL
HALKININ
HAMLESİ



Kalkınmanın 3 boyutu: Ekonomik, Sosyal ve Çevresel

- KADINLAR İÇİN TEMEL EŞİTSİZLİK ALANI: EKONOMİK ALANA KATILIM HAKKI!
- **ÜRETİME KATILIM VE EŞİT PAY ALMA**
- Ekonomik hayata eşit biçimde erişim hakkı
 - İstihdam edilme
 - İşgücüne katılım (istihdam+iş arayabilecek durumda olma)
 - Temel bir hak olarak kreş desteği, vatandaşlık geliri-hane geliri desteği

- SORUN?
- Ücretsiz ev işçisinin (ev hanımı) gayri safi milli hasılaya katkısı görmezden geliniyor?
- Küresel gayri safi milli hasılanın %9'unu ev kadınları üretiyor.
- Vatandaşlık geliri tartışmaları-Milli gelirden eşit pay alma hakkı



- 20. yy.'ın başlarında savaşlarda erkeklerin bulunması işgücü azalmasına yol açmıştır. Bu sebeple bu durum kadının tarım alanında ve ev işleri dışında çalışma hayatına katılmasına olanak sağlamıştır.
- ***Türkiye'de kadın istihdamının önündeki en büyük engellere;***
- İş bölümünde ve ev içi işlerde toplumsal cinsiyet eşitsizliği,
- Kente göç,
- Düşük eğitim seviyeleri örnek gösterilebilir.





T.C. SANAYİ VE
TEKNOLOJİ BAKANLIĞI

#YEREL
HALKININ
HAMLESİ



Cinsiyet Eşitliği=Gelişmişlik

Bir toplumda kadın ne kadar etkin ve üretkense toplum o kadar gelişmiştir. Çalışma hayatında kadının yer alması toplumsal ve ekonomik kalkınma sürecinde, insanın ve insan emeğinin özgürleşmesi bakımından büyük önem taşımaktadır. Aynı zamanda kadınların çalışması toplumsal statülerinin yükselmesi bakımından da gereklidir.



T.C. SANAYİ VE
TEKNOLOJİ BAKANLIĞI

#YEREL
HALKININ
HAMLESİ



Toplumsal ve ekonomik kalkınma sürecinde kadınların etkin biçimde yer alması, kadınların işgücüne katılımının ve istihdamının artırılması, bireysel ve toplumsal açıdan sürdürülebilir kalkınmanın gerçekleştirilebilmesinde önemli bir unsurdur.

Bu çerçevede kadın istihdamının artması ve kadın yoksulluğunun önlenmesi, haneye giren daha yüksek gelir ve daha iyi yaşam standartlarına kavuşmak anlamına gelir.



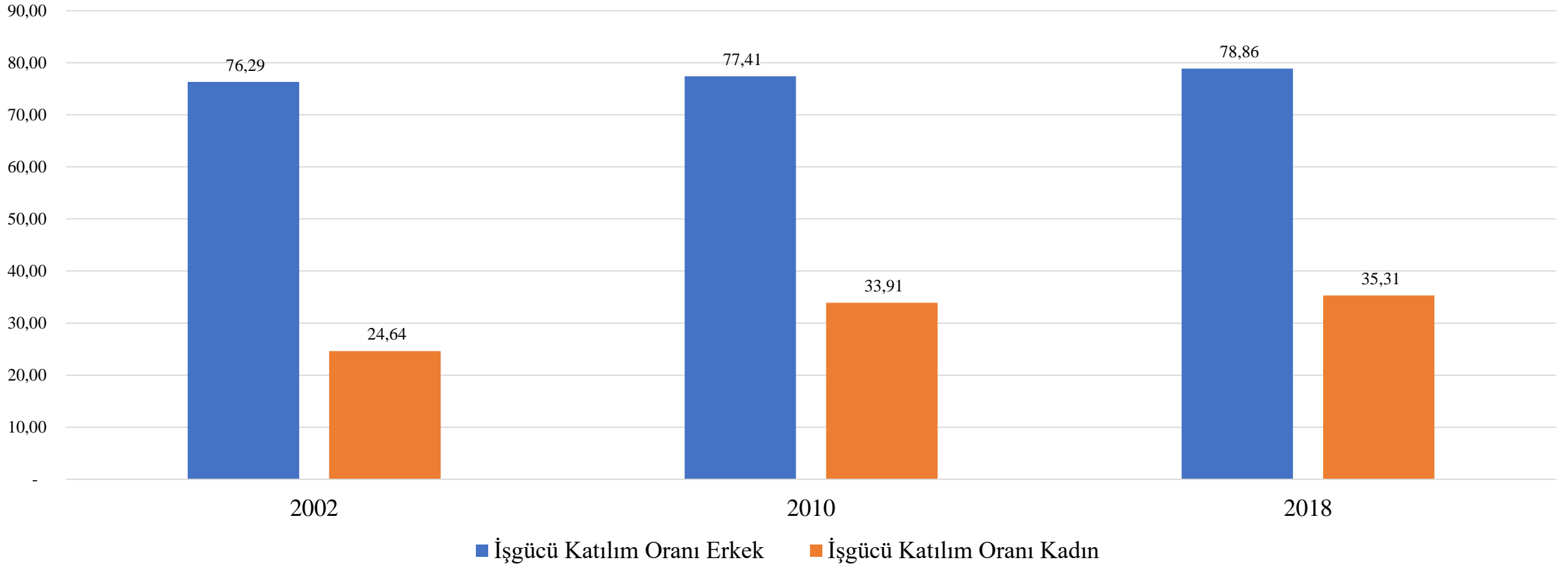
T.C. SANAYİ VE
TEKNOLOJİ BAKANLIĞI



YEREL
HALKININ
HAMLESİ



2002-2010-2018 İşgücü Katılım Oranları





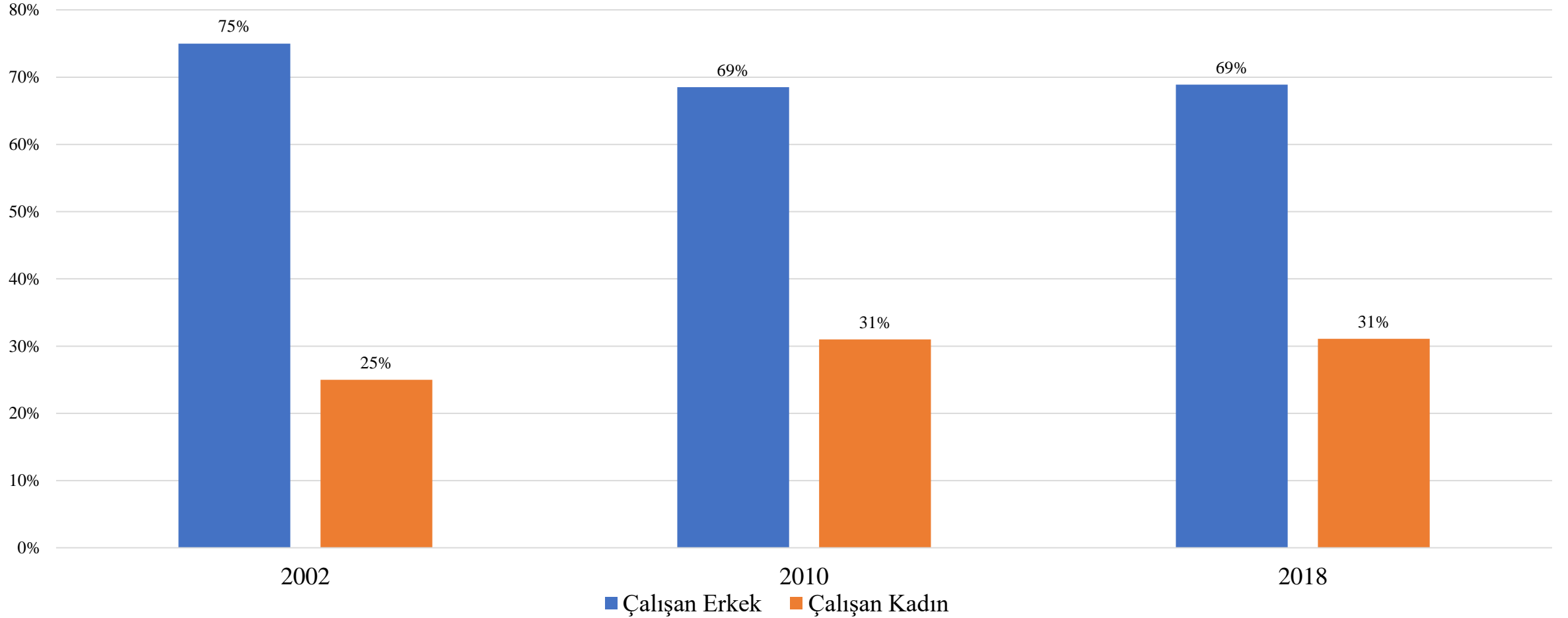
T.C. SANAYİ VE
TEKNOLOJİ BAKANLIĞI



YEREL
HALKININ
HAMLESİ



Yılları Göre Erkek ve Kadın İstihdam Oranları

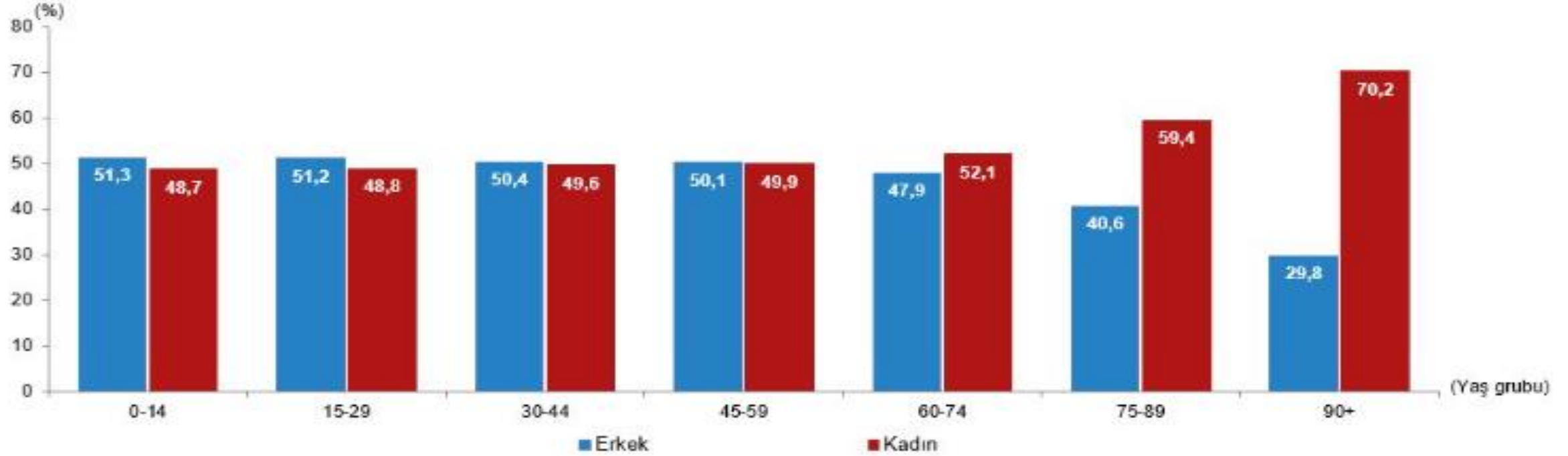




T.C. SANAYİ VE
TEKNOLOJİ BAKANLIĞI



Cinsiyete ve yaş grubuna göre nüfus oranı, 2023



Kaynak: TÜİK, Adrese Dayalı Nüfus Kayıt Sistemi Sonuçları, 2023

TÜİK Hane Halkı İşgücü Araştırması sonuçlarına göre, 2022 yılında Türkiye'de 15 ve daha yukarı yaştaki nüfusun istihdam oranının %47,5 olduğu görüldü. Bu oran kadınlarda %30,4, erkeklerde ise %65 oldu.

Eğitim durumu ve cinsiyete göre 2021-2022 istihdam oranları

	İşgücüne katılım oranı						İstihdam oranı						İşsizlik oranı					
	2021		2022		2021		2022		2021		2022							
Eğitim durumu	Toplam	Erkek	Kadın	Toplam	Erkek	Kadın	Toplam	Erkek	Kadın	Toplam	Erkek	Kadın	Toplam	Erkek	Kadın	Toplam	Erkek	Kadın
Toplam	51,4	70,3	32,8	53,1	71,4	35,1	45,2	62,8	28,0	47,5	65,0	30,4	12,0	10,7	14,7	10,4	8,9	13,4
Okuryazar olmayanlar	15,6	29,6	12,8	16,8	30,6	13,9	14,3	25,3	12,1	15,7	27,1	13,4	8,2	14,5	5,3	6,2	11,6	3,8
Lise altı eğitilmişler	45,5	65,3	25,3	46,6	65,9	27,1	40,5	58,0	22,5	42,3	60,0	24,4	11,1	11,1	11,2	9,2	8,9	10,0
Lise	52,0	68,9	32,5	55,5	72,1	36,1	44,7	60,8	26,0	48,4	64,9	29,2	14,1	11,7	19,9	12,7	10,0	19,1
Mesleki veya teknik lise	63,9	80,1	38,5	66,7	81,5	43,0	55,6	71,9	30,1	59,1	74,4	34,8	12,9	10,2	21,8	11,3	8,7	19,1
Yükseköğretim	76,5	84,6	67,6	77,3	85,1	68,8	67,0	76,7	56,2	68,6	78,0	58,3	12,4	9,3	16,8	11,3	8,3	15,2





T.C. SANAYİ VE
TEKNOLOJİ BAKANLIĞI

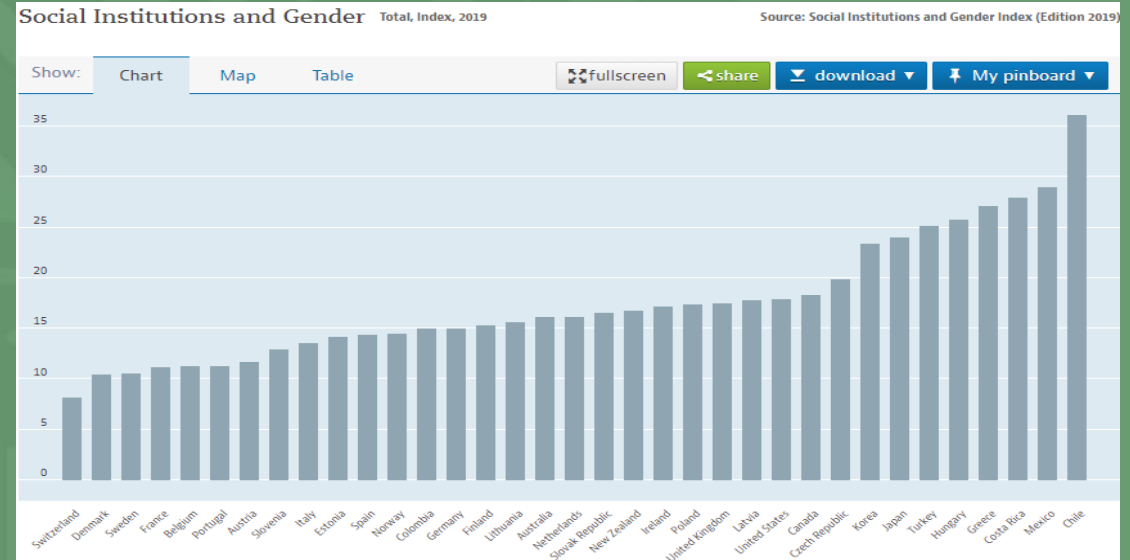
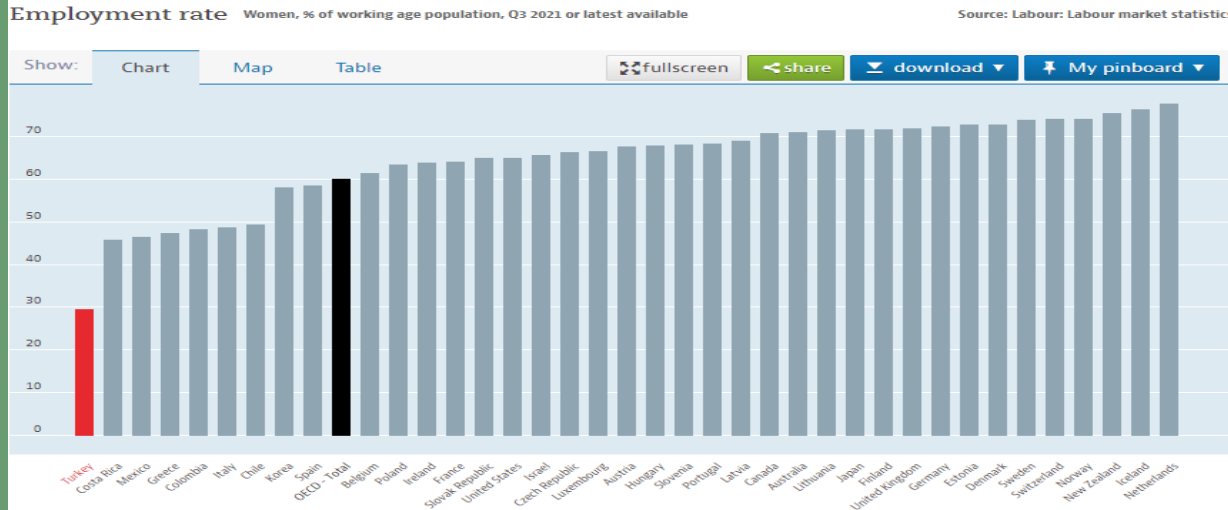
#YEREL
HALKININ
HAMLESİ

BAKKA



ZONGULDAK
KÖMÜR JEOPARKI | COAL GEOPARK

SOSYAL GELİŞME VE CİNSİYET OECD GÖSTERGELERİ



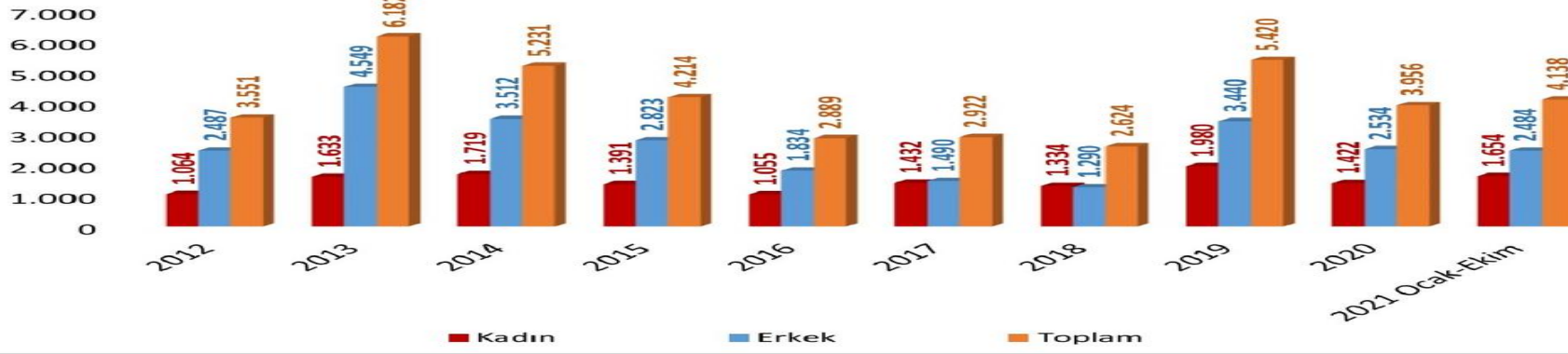
PART-TIME ÇALIŞANI OLAN VE OLMAYAN İŞLETMELERDEKİ KADIN ÇALIŞAN ORANI (%)



T.C. SANAYİ VE
TEKNOLOJİ BAKANLIĞI



BAKKA



- Türkiye genelinde 20 ve üstü istihdamlı işletmelerde çalışanların % 29,1'ini kadınlar oluşturmaktayken Zonguldak ilinde bu oran % 23,3 düzeyindedir.



TR81 (Zonguldak, Karabük, Bartın)	Toplam	Kadın	Erkek
15 ve daha yukarı yaştaki nüfus (Bin Kişi)	824	413	412
İşgücü (Bin Kişi)	389	129	259
İstihdam edilenler (Bin Kişi)	353	114	238
İşsiz (Bin Kişi)	36	15	21
İşgücüne dahil olmayan nüfus (Bin Kişi)	435	283	152
İşgücüne katılma oranı (%)	47,2	31,4	63
İstihdam oranı (%)	42,8	27,8	57,9
İşsizlik oranı (%)	9,3	11,5	8,2

- Tablo 1’de yer alan verilere göre bölgemizde yaklaşık nüfus 824.000 kişi iken işgücü katılma oranı yüzde 47,2 seviyesindedir. İşsizlik oranı ise 2020 yılında bölgemizde yüzde 9,3 olarak gerçekleşmiştir.



Gösterge	Sayı/Tutar
İşyeri Sayısı	11.613
Kamu	396
Özel	11.217
Sigortalı Sayısı	92.494
Kamu	18.258
Özel	74.236
Erkek	69.416
Kadın	23.078
Ortalama Aylık Kazanç	₺ 6.666,1
Kamu	₺ 9.139,5
Özel	₺ 6.029,2
Erkek	₺ 7.225,2
Kadın	₺ 4.900,4

- Zonguldak ilinde 2021 Ağustos ayı itibariyle bildirim yapılmış 4a zorunlu sigortalı sayısı toplam **92.494** kişi iken kadın sigortalı sayısı ise **23.078** düzeyindedir.

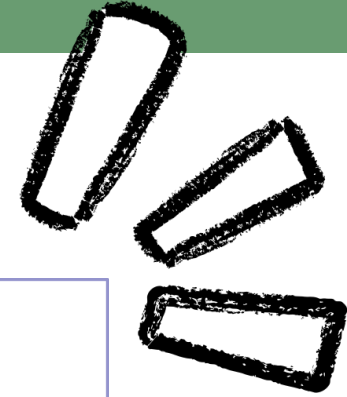


- Kadın girişimciliğinin, Türkiye’de de kalkınmanın önemli bir unsuru haline geldiği, her geçen gün daha fazla anlaşılmaya başlamıştır.
- Kadın girişimciler buldukları bölgelerde farklı faaliyet alanlarına dokunarak bu alanların yeniden şekillenip gün yüzüne çıkmasına etki ederek yerel kalkınmanın gelişimine katkı sağlamaktadırlar.
- Özellikle istihdam yaratma potansiyeline sahip olan kadın girişimciler, hem kendileri ve aileleri için hem de yaşadıkları toplumu, bölgeyi gelişmişlik seviyesine çıkarmak için önemli bir role sahiptirler.



- Ev dışı bir mekanda, kendi adına kurduğu bir işletmesi olan, bir işletmede tek başına veya çalıştırdığı diğer kişilerle birlikte çalışan veya sahibi olması sıfatıyla ortaklık kuran,
- İşle ilgili olarak çeşitli kamu ve özel kuruluşlarla temaslara geçen,
- işletmenin geleceği ile ilgili planlar yapan, işletmeden elde ettiği kazancı, yatırım ve kullanım alanları üzerinde söz sahibi olan, işletmesi adına tüm riski üstlenen kadındır.





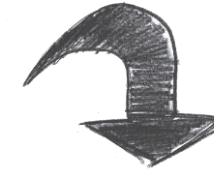
KADIN
GİRİŞİMCİ



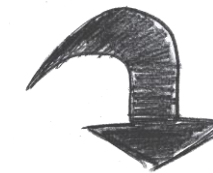
İŞVEREN



KENDİ
HESABINA
ÇALIŞAN



SERBEST
ÇALIŞAN



EVDE
ÇALIŞAN





T.C. SANAYİ VE
TEKNOLOJİ BAKANLIĞI

#YEREL
HALKININ
HAMLESİ



**Kadın girişimciliği 1970'li
yıllardan itibaren gündeme
gelmiş!
1980'li yıllar da 'Kadın
Girişimciliği On Yılı' olarak
adlandırılmıştır.**

1. Liberal ekonomi ve serbest piyasa anlayışının beraberinde getirdiği, özel teşebbüsün değer kazanmasıdır. Ekonomik faaliyetlerinin çeşitlenmesi, teknoloji ve iletişim olanaklarının artmasında da etkili olmuştur.
2. Sosyo-kültürel yapıda ve kadının konumuna ilişkin algıda yaşanan değişim.
3. Kadın hareketinin güç kazanması, yayılması ve etkileri.
4. Bugün dünyanın geldiği noktada artan hayat standardı beklentisine bağlı gelir ihtiyacının artması.



- Dinamik,
- Bağımsız,
- Özgüvenli,
- Rekabetçi,
- Amaç yönelimli olmalarıdır.



GİRİŞİMCİLİĞE İTEN/ ÇEKEN NEDENLER:



T.C. SANAYİ VE
TEKNOLOJİ BAKANLIĞI



İTEN FAKTÖRLER:

İşsizlik, Kadınlara uygun iş koşullarının olmaması, Düşük ücret, Ayrımcılık, Aile sorumluluğu, Potansiyellerini ortaya koyamama, Mobbing.

ÇEKEN FAKTÖRLER:

•Bağımsızlık isteği, Kendini gerçekleştirme isteği, Kendi işinin patronu olma, Aile ve iş dengesi kurma, Başarılı kadın girişimcilerin sayısının artması.

Kadınları Girişimciliğe Yönelten Nedenler?



ZORLAYICI FAKTÖRLER:

- Zorunluluk, (aile gelirinin yetersiz olması durumu)
- Çalışılmakta olan işe karşı duyulan memnuniyetsizlik,
- Yeni bir iş bulmakta yaşanan zorluklar,
- İş saatlerinde esneklik arayışı, (aile sorumluluklarını tam olarak yerine getirebilmek)

TEŞVİK EDİCİ FAKTÖRLER:

- Kendini gerçekleştirme,
- Girişimcilik güdüsü,
- Zengin olma arzusu,
- Sosyal statü edinme,
- Güç elde etme şeklinde karşımıza çıkmaktadır.





T.C. SANAYİ VE
TEKNOLOJİ BAKANLIĞI

#YEREL
HALKININ
HAMLESİ



KADIN GİRİŞİMCİLERİN ENGELLERİ

- Kadınlara yönelik tutum nedeniyle çalışmanın kadına daha az uygun görülmesi.
- Ev içi roller ve annelik rolünden kaynaklı sorumluluklar,
- Toplumsal normlat sebebiyle karşılaşılan sorunlar
- Kaynak temin etmekte yaşanan güçlükler

- Sermaye ve finansman sorunu,
- Toplumsal baskı ve gelenekler,
- Cinsiyete Dayalı Rol Dağılımı,
- Cinsel ve Duygusal Taciz,
- Cam Tavan,
- Sosyal Pozisyon ve İletişim Eksikliği,
- Yasal Engeller,
- Basmakalıp Yargılar,



KADIN GİRİŞİMCİ TÜRLERİ

1. *Geleneksel Girişimci*, hem girişimcilik ideallerini hem de geleneksel cinsiyet rollerini üstlenen ve ikisini de aynı ölçüde yerine getirmeye çalışarak iş-aile görevlerini dengeleyen ve işini de fazla büyütmeyi düşünmeyendir.
2. *Yenilikçi Girişimci*, girişimcilik ideallerini geleneksel cinsiyet rollerinin çok daha üstünde tutan ve işletmesinin büyümesini öncelikli hedefleri arasına koyandır.

3. *Evcimen Girişimci*, geleneksel cinsiyet rollerini girişimcilik ideallerinin üstünde tutan ve adeta girişimciliği yan işmiş gibi görür.

4. *Köktenci Girişimci*, iş-aile dengesini kurmaktan çok kadınların ikinci plana itilmelerini önlemeye çalışan ve işini de bu amaca hizmet eden bir araç olarak görerek organize eder.



T.C. SANAYİ VE
TEKNOLOJİ BAKANLIĞI



KADIN GİRİŞİMCİLİĞİ KİMLER TARAFINDAN DESTEKLENİYOR?

• Hem Dünya'da hem Türkiye'deki Aktörler:

- Devlet ve kamu kuruluşları,
- Özel sektör,
- Sivil toplum kuruluşları,
- Uluslararası kuruluşlar ve sivil toplum kuruluşları.



T.C. SANAYİ VE
TEKNOLOJİ BAKANLIĞI

#YEREL
HALKININ
HAMLESİ



STK'lar içinde bilhassa sendika ve meslek örgütlenmelerindeki kadın temsil oranı, kadın girişimcilerin sorunlarına çözüm bulunabilmesi için önem taşımaktadır.

SENDİKAL DÜZEYDE KADIN TEMSİLİ

- Aile, Çalışma ve Sosyal Hizmetler Bakanlığı 2020 verilerine göre Türkiye’de sendikalar 20 farklı kola ayrılmaktadır. IndustriALL Küresel Sendika Türkiye Kadın Ağı tarafından 2020 yılında yapılan bir haritalama çalışmasında kadın temsilinin en yüksek olduğu sendika kolları **tekstil, hazır giyim ve genel işler** işkollarında yer almaktadır. Erkek cinsiyetiyle özdeşleşmiş meslek kollarına (petrol kimya ve metal) ait sendikalarda ise kadın üye oranının en fazla **%10** civarında olduğu görülmektedir. Kalan 17 sendika kolunda kadın üye oranları oldukça düşük seyretmiştir.

- Araştırmaya dâhil edilen üye 14 sendikanın merkez ve şube yönetiminde yönetsel düzeyde kadın temsili bulunmadığı tespit edilmiştir. Söz konusu durum sendikaların bir takım toplumsal cinsiyete duyarlı çalışmalar yürütmesine engel teşkil etmemiş, hatta birçok kuruluşa örnek teşkil edebilecek ve kadın işçilerin sorunlarına çözüm sunabilecek plan/projelere de imza atmış görünmektedirler. Örneğin; haritalamaya dâhil edilen sendikaların mevcut kadın yapıları (komisyon, komite, meclis, vb.) tarafından üyelerine yönelik eğitimler ve proje odaklı çalışmalar düzenlendiği tespit edilmiştir.

MESLEK ÖRGÜTLENMELERİNDE KADIN TEMSİLİ

- Meslek örgütlenmeleri denince ilk akla TSO'lar gelmektedir. Meslek örgütlenmeleri içerisinde kadın kooperatiflerinin de birçok uluslararası projeye imza atıldığı bilinmektedir. Yoksulluğunun azaltılması ve kadınlar için fırsatlar yaratılması 2000 yılında Bin Yıl Kalkınma Hedefleri adıyla açıklanmış ve fazlasıyla destek verilen bir konu hâline gelmiştir.
- Türkiye'de gerçekleştirilmiş projeler incelendiğinde dezavantajlı bir kesim olan kadınların içinde yine dezavantajlı konumda bulunan birçok kadının bu desteklerden faydalandığı ve istihdama katıldığı görülmektedir.

■ Türkiye'de Kooperatifleşme

TOBB 2019 verilerine göre ise, Türkiye'de 1161 adet farklı iktisadi faaliyet alanına sahip kooperatif kurulmuştur. 853 tane ise kapanan kooperatif mevcuttur. Kurulan ve kapanan kooperatiflerin en fazla inşaat sektöründe faaliyet gösterdiği tespit edilmiştir. TOBB 2020 verilerine göre ise, 1476 kooperatif kurulmuş, 583 kooperatif kapanmıştır.



T.C. SANAYİ VE
TEKNOLOJİ BAKANLIĞI



YEREL
HALKININ
HAMLESİ



- Kooperatiflerin toplumsal cinsiyet eşitliğine katkısı Copac Coop (Committee For the Promotion and Advancement of Cooperatives) üçe ayrılarak incelenmektedir: Çalışma koşullarının geliştirilmesi, ekonomik güçlendirme, sosyal güçlendirme .



T.C. SANAYİ VE
TEKNOLOJİ BAKANLIĞI

#YEREL
HALKININ
HAMLESİ



Türkiye'de Kadın Kooperatifleşmesi

- Kadın kooperatiflerinin gelişimini etkileyen başlıca faktörler şunlardır:
- **Ekonomik Faktörler:** İşsizlik oranlarının yüksekliği ve ekonomik krizler, kadınları alternatif gelir kaynakları aramaya itmiştir.
- **Sosyal ve Kültürel Faktörler:** Geleneksel toplumsal cinsiyet rolleri ve kadınların ekonomik faaliyetlere katılımını sınırlayan sosyo-kültürel normlar, kadınların bu tür örgütlenmeler aracılığıyla kendilerini ifade etme ve güçlenme çabalarını tetiklemiştir.
- **Yasal ve Politik Faktörler:** Türkiye’de kadınların haklarının güçlendirilmesine yönelik yasal düzenlemeler ve politikalar, kadın kooperatiflerinin kurulmasını ve sürdürülmesini teşvik etmiştir.





T.C. SANAYİ VE
TEKNOLOJİ BAKANLIĞI

#YEREL
HALKININ
HAMLESİ



Türkiye’de kadın kooperatiflerinin temelleri, 1980’lerde ve 1990’larda kadın hareketlerinin yeniden canlanmasıyla atılmıştır.



T.C. SANAYİ VE
TEKNOLOJİ BAKANLIĞI



Bu dönem, kadınların iş gücüne katılımının arttığı, ancak cinsiyet eşitsizliklerinin devam ettiği bir süreci ifade eder. Kadın kooperatifleri, hem ekonomik hem de sosyal alanlarda kadınların güçlenmesine yönelik bir araç olarak ortaya çıkmıştır. Bu kooperatifler, kadınların iş hayatında daha görünür olmalarını sağlamanın yanı sıra, yerel topluluklarda kadınların söz sahibi olmalarını artırmayı amaçlamıştır.

- Türkiye'de kadın kooperatifleri ilk olarak 1999 yılında kuruldu. O zamandan bu yana, kadınlar tarafından, kendi işletmelerini kurabilmeleri için birbirlerini yetkinleştirmek amacıyla, çoğu 25'ten az üyeye sahip küçük kooperatifler kuruldu. Bugün bu kooperatifler artık gerçek anlamda frak yaratıyorlar. Bu video portre dizisi, kadın kooperatiflerinin yerel toplumda yarattığı olumlu etkileri ön plana çıkarmaktadır.

Faaliyet Kolu	Koop. Sayısı
İşletme Kooperatifi	71
Kadın Girişimi Üretim ve İşletme Kooperatifi	56
Küçük Sanat Kooperatifi	4
Üretim ve Pazarlama Kooperatifi	4
Tüketim Kooperatifi	3
Bilimsel Araştırma ve Geliştirme Kooperatifi	1
Temin Tevzi Kooperatifi	1
Yardımlaşma Kooperatifi	1
Toplam	141



- 1990'lar boyunca ve 2000'lerin başında Türkiye'deki kadın kooperatifleri, özellikle kırsal bölgelerde kadınların ekonomik aktivitelerini destekleyerek önemli bir rol oynamaya başladı. Bu kooperatifler aracılığıyla kadınlar, tarımsal üretim, el sanatları, yiyecek işleme gibi alanlarda faaliyet göstererek hem aile ekonomilerine katkı sağlamış hem de sosyal ve ekonomik özgürlüklerini artırmışlardır.



- Türkiye'de kadınların kooperatif kurmalarının temel sebepleri arasında; **istihdam sağlamak, sosyal anlamda yetkinleşmek ve karşı karşıya oldukları zorluklar için ortak çözümler bulmak** yer almaktadır.
- Türkiye'de kurulan onlarca kadın kooperatifi arasında **okul öncesi eğitim** ilk sırada yer almaktadır. Kadınlar arasında işgücüne katılma oranının düşük olmasına etki eden iki önemli faktör, uygun maliyetli çocuk bakım hizmetlerinin eksikliği ve iş mentörlüğü fırsatlarının olmamasıdır.



- Bugün Türkiye'de kadın kooperatifleri, sadece ekonomik değil, aynı zamanda eğitim, sağlık ve sosyal adalet gibi konularda da aktif roller üstlenmektedir. Örneğin, kadın sağlığı, çocuk bakımı ve eğitim gibi alanlarda projeler geliştirilmekte, bu sayede kadınların toplumsal hayattaki etkinlikleri artırılmaktadır. Bu kooperatifler, ayrıca toplumun genelinde cinsiyet eşitliğine dair farkındalığı artırmada önemli bir rol oynamaktadır.
- **Kadın kooperatifleri**, Türkiye'de kadınların ekonomik ve sosyal statülerinin güçlendirilmesinde kritik bir mekanizma olarak varlıklarını sürdürmektedir. Bu yapılar, kadınların hem bireysel hem de kolektif olarak güçlenmelerine olanak tanıyarak, toplumsal cinsiyet eşitliğine doğru önemli adımlar atılmasına katkıda bulunmaktadır.



- Ticaret Bakanlığı tarafından 2020 yılında KOOP-DES hayata geçirilmiştir. 2020 yılında 41 ilde faaliyet gösteren 139 kadın kooperatifinin 149 projesine hibe desteği verilmiştir.
- Aile ve Sosyal Hizmetler Bakanlığı ile Çalışma ve Sosyal Güvenlik Bakanlığı işbirliğinde, Birleşmiş Milletler Kalkınma Programı (UNDP) ve Sabancı Vakfı tarafından yürütülen “Geleceğini Kuran Genç Kadınlar Projesi” kapsamında oluşturulan dijital portalda bulunan Fırsatlar Haritasında iş, staj, eğitim ve girişim destekleri yer almaktadır.
- Yine Aile ve Sosyal Hizmetler Bakanlığı ile ve Tarım ve Orman Bakanlığı işbirliğinde yürütülen “**Kadınların Kooperatifler Yoluyla Güçlendirilmesi Projesi**” kapsamında kadın kooperatiflerinin daha iyi ağ oluşturmalarına yardımcı olması ve bu sürece önemli katkı sağlaması amacıyla kadın kooperatiflerinin çalışma alanlarını ve iletişim bilgilerini içeren bir web portal oluşturulmuştur.



- Zonguldak Kömür Jeopark'ının en önemli paydaşlarından biri de kooperatiflerdir. Yerel kalkınma için kadın girişimciliğinin önemi düşünüldüğünde kadın kooperatifleşmesi kalkınmanın olmazsa olmazlarından.
- UNESCO Küresel Jeopark Ağı'na katılımı birlikte **jeoturizm** gelişecektir. Böylece Zonguldak'a gelecek ziyaretçi sayısı artacağından girişimciliğin de önünün açılması beklenmektedir.
- **Bu durumda kadın girişimciliğinin, kooperatifleşmesinin önünün açılması böylece kadınların ekonomik hayata katılması için yerel aktörlerin ciddi manada desteğine ihtiyaç bulunmaktadır.**



- Jeoparklar, yerel üretimi ve ürünleri destekler. Bu bağlamda kadın kooperatifleri ile %100 geri dönüştürülebilir, sıfır atık ürünlerin hem üretim hem satışını teşvik etmek amacını taşırlar.
- Jeoparklar, toplumsal cinsiyet eşitliğini sağlamak ve tüm kadınlar ile kız çocuklarını güçlendirmek amacını taşır ve bu konuda öncülük yapar. Kadrolarını bu farkındalıkla oluşturur. Kadınlar için eşit iş imkanları yaratmaya çalışırlar.





T.C. SANAYİ VE
TEKNOLOJİ BAKANLIĞI

#YEREL
HALKININ
HAMLESİ



Genel Değerlendirme

- Kooperatifler STK'lar içerisinde, kendine çok büyük bir alan edinmemiş olsa da önemi yadsınamaz. Çünkü özellikle dezavantajlı kadınların örgütlenerek, iş hayatında varlık göstermesinin bir yolu olarak düşünüldüğünde önemi ortaya çıkmış olmaktadır. Ayrıca bu konuda uluslararası örgütler, Ticaret Bakanlığı, Aile ve Sosyal Hizmetler Bakanlığı ve Tarım ve Orman Bakanlığı başta olmak üzere bir çok kamu kurum ve kuruluşlar tarafından önemli destekler ve hibe programları mevcuttur.



- Kadın politikalarında yerel/sektörel farklılıkların hesaba katılması, STK'ların başarıları için ayrıca önem arz etmektedir. Bu noktada yerel düzeyde STK'ların da en az merkezleri kadar aktif olmaları gerekmektedir.
- Dezavantajlı kadınların bu desteklerden yararlandırılması, kadınların meslek edinmesi ve çalışma hayatına girmesi kadın yoksulluğunun da azalmasına olanak sağlayacaktır. Bu nedenle STK'ların bu desteklerin duyurulması noktasında aktif çalışması daha fazla ihtiyaç duyan kadının faydalanması noktasında katkı sunabilir.



YEREL KALKINMA

EKONOMİYE
KATILIM

NÜFUSA GÖRE
İSTİHDAM DÜZEYİ

KADIN
İSTİHDAMININ
ÖNEMİ

ANAYASAL HAK

GELİŞMİŞLİK
DÜZEYİ

SOSYO-
EKONOMİK
GELİŞMİŞLİK

SÜRDÜRÜLEBİLİR
KALKINMA

GİRİŞİMCİLİK
VE
KOOPERATİFLEŞ
ME

YEREL
AKTÖRLERİN
İŞBİRLİĞİ



- Disiplinlerarası Kadın, Bölüm adı: Türkiye'de Sivil Toplum ve Kadın (2021). TAPDIK SEDA, Nobel Yayıncılık, Basım sayısı:1, ISBN:978-625-7363-92-1, Türkçe (Bilimsel Kitap), (Yayın No: 7081426).
- [Government researchers | OECD](#),
- [Aile ve Sosyal Hizmetler Bakanlığı, \(https://www.kadingirisimci.gov.tr/destek-ve-tesvikler/\)](https://www.kadingirisimci.gov.tr/destek-ve-tesvikler/),
- [Türkiye Odalar ve Borsalar Birliği, \(https://www.tobb.org.tr/\)](https://www.tobb.org.tr/),
- [Türkiye İstatistik Kurumu \(TÜİK\) \(tuik.gov.tr\)](http://tuik.gov.tr),





T.C. SANAYİ VE
TEKNOLOJİ BAKANLIĞI



Seda TAPDIK TERZİOĞLU

Zonguldak Bülent Ecevit Üniversitesi SBKY Bölümü

seda.tapdik@beun.edu.tr
05423870365



Bizi takip etmeyi unutmayın!